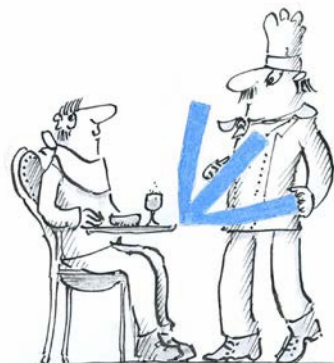
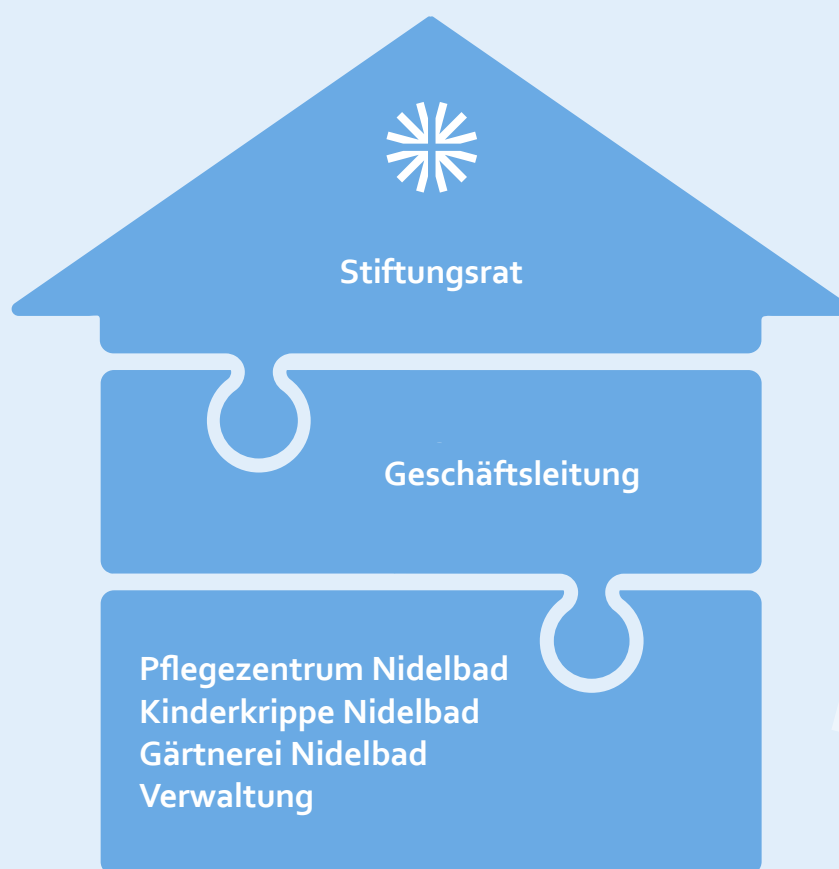


C  
H  
W A N D E L  
N  
C  
E



## Strukturen Stiftung St. Stephanus



### Titelseite:

Der Karikaturist Jürg Parli, besser bekannt unter dem Kürzel «JüPa», ist am 9. November 2021 im Alter von 83 Jahren gestorben. Er hat in den letzten Jahren auch mehrmals für die Stiftung St. Stephanus zu Stift und Papier gegriffen. JüPa stammt ursprünglich aus dem Bündnerland und war seit 1963 bis zu seiner Pensionierung als Zeichnungslehrer am Gymnasium und am Lehrerseminar in Solothurn tätig.



## Inhalt

Willkommen	4 – 5
Pflegezentrum Nidelbad	6
Kinderkrippe Nidelbad	7
Finanzbericht Stiftung St. Stephanus	8
Entwicklung Immobilien	9
Diakonische Projekte	10
Personal, Gärtnerei	11

# Willkommen



Der Stiftungsrat, v.l.: Pascal Gregor (Vizepräsident), Jürg Kronenberg, Brigitte Schelker, John Decker (Präsident), Viviane Hoyer, Cyril

## Wir gestalten unsere Zukunft

### **Chance zum Wandel**

Das zweite Pandemiejahr hat uns zahlreiche Chancen zur Weiterentwicklung geboten. Schon beinahe routinisiert haben sich die Mitarbeitenden des Pflegezentrums und der Kinderkrippe innerhalb der sich laufend ändernden Vorgaben von Bund und Kanton organisiert und daraus das Beste für unsere Bewohnerinnen und Bewohner und für unsere Krippenkinder gemacht. Viele sehr positive Rückmeldungen von Angehörigen und Eltern bestätigen uns das. Wir danken ganz herzlich für dieses grosse Engagement.

Corona hat uns in unserer Entwicklung nicht ausgebremst. Mit dem Einsitz von Brigitte Schelker als vom SDV bestimmtes Mitglied ist der Stiftungsrat nun komplett. Im Neubauprojekt sind wir einen grossen Schritt weitergekommen, sodass 2022 wie geplant das Baugesuch eingereicht werden kann. Das Leitbild des Pflegezentrums wurde in verschiedenen Workshops allen Mitarbeitenden vermittelt und so im Betrieb besser

verankert. Mit einem fortschrittlichen Freiwilligenkonzept wurde im Pflegezentrum die Basis für die Entwicklung der Freiwilligenarbeit auf dem gesamten Nidelbadareal gesetzt.

### **Personelle Veränderungen**

Neben dem erwähnten Einsitz von Brigitte Schelker in den Stiftungsrat wurden 2021 zwei weitere wichtige Führungspositionen neu besetzt: Thomas Reich hat als Mitglied der Geschäftsleitung im Juni die Leitung Finanzen und HR angetreten. Und bereits im März durften wir Ulrich Möller als neuen Leiter Pflege & Betreuung im Pflegezentrum Nidelbad begrüssen. Wir freuen uns darüber, dass wir zwei bestens ausgebildete Führungspersönlichkeiten der nächsten Generation für uns gewinnen konnten.

### **Qualitätsmanagement**

Die Stiftung St. Stephanus und ihre Betriebe wollen nicht stehen bleiben, sondern sich kontinuierlich verbessern.



Bischof, Rebekka Gautschi, Moritz Gautschi (Geschäftsführer)

Jedes Jahr führen wir deshalb Audits zu verschiedenen Themen durch. Mit einem Audit im Mai wurde evaluiert, wie gut die Mitarbeitenden unsere Unternehmenswerte kennen und wie alltagstauglich unser Qualitätshandbuch ist. Im November waren dann Sicherheit am Arbeitsplatz und Gesundheitsschutz Themen. Wir haben festgestellt, dass es uns sehr gut gelungen ist, unsere Unternehmenswerte zu vermitteln und sie im Arbeitsalltag zu verankern. Unsere Qualitätsdokumentation hingegen ist zwar fast vollständig, aber für die Mitarbeitenden «an der Front» noch zu wenig unterstützend. Sie muss ergänzt und verbessert werden. Die Auswertung des Audits zur Arbeitssicherheit hat wertvolle Hinweise darauf gegeben, welche Schulungen im Jahr 2022 Priorität haben sollen.

#### **Zwischennutzung Lagerstrasse 119/121**

Nach der Schliessung des Pflegezentrums Erlenhofs 2019 wurde die Liegenschaft Lagerstrasse 119/121 im Sinne einer Zwischennutzung an die Firma Immobilien-

kosmos vermietet, welche sie mit einem flexiblen und innovativen Konzept weitervermietet. Neben Wohnungen und gemeinsam nutzbaren Büroräumen ist auch ein Tonstudio untergebracht und im Parterre lädt ein Pop-Up-Restaurant zum Essen und Trinken ein.

Für die langfristige Entwicklung der Liegenschaften hat der Stiftungsrat einen Studienwettbewerb unter sechs Architekturbüros ausgeschrieben. Die Liegenschaft soll über einen Studienauftrag mit vorangehendem Workshop-Verfahren entwickelt werden. In diesem kreativen Prozess sollen eine optimale und sinnvolle Nutzung des Areals für Wohnen und Gewerbe «mit diakonischem Fussabdruck» erreicht werden. Eine anspruchsvolle architektonische Aufgabe an dieser exponierten Lage.

#### **Pächterwechsel im Längimoos**

Die bisherige langjährige Pachtgemeinschaft Urs und Jörg Meier hat bereits früh signalisiert, dass sie den per Ende 2021 auslaufenden Pachtvertrag aus Altersgründen nicht erneuern können. 2020 wurde deshalb die Pacht 2022–2030 öffentlich ausgeschrieben. Mit der Familie Isabelle Siegenthaler und Michael Glauser haben wir erfahrene Bauern gefunden, welche die Landwirtschaft auf dem Längimoos erfolgreich in die Zukunft führen. Sie werden weiterhin Milchwirtschaft mit Hornkühen betreiben und den ganzen Hof auf Bioproduktion umstellen. Auch die Pferdeponen wird beibehalten und erhält dank langjähriger Pferde-Erfahrung neue Impulse.

Dank gutem Zusammenspiel zwischen den bisherigen und den neuen Pächtern fand eine reibungslose Hofübergabe (inkl. Wechsel der Kuhherde) statt. Auch die energetische Sanierung des Wohnhauses im Vorderen Längimoos wurde noch vor dem Jahreswechsel umgesetzt, dies nicht zuletzt dank der grossen Flexibilität von Jörg und Annemarie Meier.

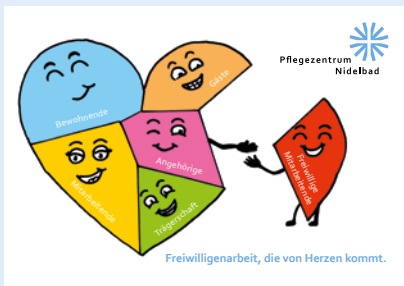
Wir danken den Familien Urs und Jörg Meier für die langjährige gute Zusammenarbeit und vor allem für die Flexibilität rund um den Pächterwechsel und wünschen ihnen alles Gute im wohlverdienten Ruhestand.

# Pflegezentrum Nidelbad



Cécile Hanhart  
Zentrumsleiterin

**Freiwillige Mitarbeitende** sind eine sehr wichtige Ressource, auf die wir seit Jahren zählen dürfen. Unter erschwerten Bedingungen wurden trotz Corona-Pandemie 1'176 Stunden Freiwilligenarbeit geleistet. Ein herzliches Dankeschön!



Wir freuen uns immer, neue Freiwillige willkommen zu heissen. Um Interessierten ein ihren Fähigkeiten entsprechendes Einsatzgebiet anbieten zu können, hat eine Projektgruppe ein ausführliches Konzept und eine Broschüre mit den möglichen Tätigkeitsfeldern erstellt. Die wichtigsten Voraussetzungen für die Freiwilligenarbeit sind Freude am Mitmenschen, Flexibilität, Verständnis und Offenheit für Neues. Der Lohn für diese Arbeit kann ein Lächeln, eine kleine Geste oder die Dankbarkeit der Mitarbeitenden sein.

Die **Pflegestrategie** des Pflegezentrums Nidelbad wird zukunftsweisend auf die Bauplanung der drei neuen Trilby-Häuser ausgerichtet. Anstelle von fünf Stationen mit je einer Stationsleitung wurden drei Pflegebereiche geschaffen: Das vierte und fünfte Stockwerk ist auf die Langzeitpflege ausgerichtet, die erste und zweite Etage ist auf Demenz spezialisiert und das dritte Stockwerk beherbergt die Postakutstation. Damit sind wir für den Neubau bereits jetzt bestens gerüstet.

**Wandel** heisst für uns auch regelmässige Befragungen von Bewohnenden, Angehörigen und Mitarbeitenden. Die daraus resultierenden Erkenntnisse sind eine Chance zur Weiterentwicklung. Im Herbst 2021 wurden Bewohnende und Angehörige befragt. Die vielen positiven Rückmeldungen freuen uns. Sie

zeigen gleichzeitig auch die Wertschätzung für unsere tägliche Arbeit und motivieren uns, immer wieder nach Verbesserungen zu streben.

Das **Leitbild** bildet den Rahmen für die gesamten Tätigkeiten des Pflegezentrums und aller Mitarbeitenden. Es beschreibt unser Selbstverständnis und ist Richtschnur für das tägliche Handeln und Verhalten. Um Verbindlichkeit zu schaffen, aber auch das Verantwortungsgefühl zu stärken, wurden die Themenkreise in Arbeitsgruppen diskutiert. Es war beeindruckend, mit welchem Elan und mit welcher Freude sich die Teilnehmenden mit den Leitgedanken auseinandersetzen. Daraus entstand ein farbenfrohes Puzzle, welches ersichtlich macht, wie die einzelnen Motive ineinander übergreifen (siehe Bild unten).





## Kinderkrippe Nidelbad



Sabrina Dübendorfer  
Leiterin Kinderkrippe Nidelbad

Wir beobachteten, dass viele Kinder Mühe hatten, sich nach dem Lockdown an den Krippenalltag zu gewöhnen. Zudem hatten viele neue Kinder ihre ersten Lebensmonate nur im engsten Familienkreis erlebt und waren von den vielen Menschen – Betreuerinnen und Kindern – überfordert. Dies stellte die Mitarbeiterinnen vor neue Herausforderungen und es musste viel mehr Zeit für die Eingewöhnung eingerechnet werden.

Im Sommer wurde ein weiteres, generationenübergreifendes Projekt gestartet: das «Krippengrosi». Schwester Dora, von den Kindern Lala genannt, nimmt diese wunderbare Rolle ein. Sie kommt jeweils alle zwei Wochen und zieht unsere



Kleinsten in der Kinderkrippe mit spannenden Geschichten aus den vielen tollen Bilderbüchern in den Bann. In der gemütlichen Kissenecke im Gruppenraum der Gruppe Papagei fühlen sich Klein und Gross wohl und die Vorfreude ist jeweils riesig.

Beide Seiten profitieren vom regelmässigen Kontakt und auch die Mitarbeiterinnen geniessen diese tolle Märlistunde. Geschichten erzählen vermittelt nicht nur Wissen, sondern gibt ein Gefühl der Zusammengehörigkeit, tröstet, motiviert und macht Mut: Alte Tradition bewährt sich auch zu modernen Zeiten.

Ende Oktober wurde eine schriftliche Eltern-Umfrage gestartet. Erfreulicherweise hat die Mehrheit der Eltern daran teilgenommen. Die guten Bewertungen zeigen die Anerkennung unserer täglichen Arbeit. Das freut uns, motiviert aber auch zu stetiger Weiterentwicklung. Dabei haben uns sicher die moderne Gestaltung und die spezielle Atmosphäre der Räumlichkeiten sowie der gegenseitige vertrauensvolle Umgang geholfen.

Nach vielen Jahren mit einer personellen Beständigkeit haben einige Mitarbeiterinnen eine berufliche Veränderung angekündigt. Wir nahmen diese Entwicklung als Chance. Allerdings war die Suche nach qualifizierten Mitarbeiterinnen, welche auch unseren hohen Erwartungen gerecht werden, nicht ganz einfach und beanspruchte viel Zeit. Ende Jahr war es dann so weit. Das Krippenteam war wieder vollzählig. Wir starten mit der Hoffnung ins neue Jahr, wieder Feste mit den Kindern und auch gemeinsam mit den Eltern veranstalten zu können.



# Finanzbericht Stiftung St. Stephanus



Thomas Reich  
Leiter Finanzen und HR

Der Wandel von der Diakonie Nidelbad zur Stiftung St. Stephanus begleitete die Abteilung Finanzen und HR auch im 2021. Es galt, die soliden Grundlagen zu konsolidieren und wo sinnvoll durch zeitgemässe Lösungen zu ersetzen. Im Fokus lag dabei stets der Mehrwert für die betroffenen Mitarbeitenden; sei es durch Transparenzgewinn, Arbeitsersparnis oder durch zusätzliche Wertschätzung.

Nebst einer Lohnerhöhung für alle Mitarbeitenden der Stiftung St. Stephanus konnte die Vorsorgekommission wiederum eine Zusatzverzinsung der Sparguthaben beschliessen.

Bilanz	2021	2020
Umlaufvermögen	20'988	15'211
Anlagevermögen	42'972	16'411
<b>Aktiven</b>	<b>63'959</b>	<b>31'622</b>

Fremdkapital <sup>1)</sup>	15'954	17'734
Eigenkapital	48'005	13'888
Passiven	63'959	31'622

Erfolgsrechnung <sup>2)</sup>	2021	2020
Betriebserträge	14'357	15'547
Personalaufwand	-12'500	-13'316
Sachaufwand	-3'937	-4'577
Abschreibungen	-358	-352
Liegenschaftenerfolg	2'070	2'117
Finanzerfolg	3'905	0
a.o. Ergebnis	30'581	102
Direkte Steuern	0	0
Jahresergebnis	34'117	-478

Geldflussrechnung	2021	2020
Geldfluss aus Geschäftstätigkeit	38'001	2'922
Geldfluss aus Investitionstätigkeit	-27'236	-623
Geldfluss aus Finanzierungstätigkeit	-4'200	0
Veränderung der Flüssigen Mittel	6'566	2'299

(in tausend CHF)

1) Das Fremdkapital beinhaltet per 31.12.21 zweckgebundene Mittel in der Höhe von 10.4 Mio.

2) Unkonsolidierte Sichtweise. Es wurden keine Intracompany-Positionen eliminiert und keine Intercompany-Ergebnisse integriert.





Joachim Kult  
Leiter Immobilien und Infrastruktur

### Neubau Pflegezentrum Nidelbad

Das Bauvorhaben wird in Etappen erfolgen. Die Baukommission konnte trotz Corona-Restriktionen mit entsprechenden Massnahmen die Arbeit erfolgreich fortführen. Das Vorprojekt steht kurz vor Abschluss und der Provisoriumsbetrieb während der Bauzeit wurde definiert: Auf dem Areal werden zwei Wohnbauten erstellt, welche in einer ersten, temporären Nutzungsphase als provisorische Pflegestationen mit total ca. 54 Pflegebetten genutzt werden. So kann während der Bauzeit des Neubaus Pflegezentrum auf zusätzlich zu erstellende Bettenprovisorien verzichtet werden.

Die zwei Wohnbauten reihen sich ihrer Setzung und der Ausrichtung in die bestehende städtebauliche Situation des Südareals ein. Die gestaffelten Volumina verankern sich in der parkähnlichen Umgebung unter Berücksichtigung des markanten und geschützten Baumbestandes, belassen die vorhandenen Wegbeziehungen und schaffen gleichzeitig neue qualitätsvolle Aussenräume. Die Dächer mit einheitlicher Ausrichtung orientieren sich an den bestehenden Wohnbauten und grenzen sich formal bewusst von der öffentli-

chen Nutzung der Neubauten des Pflegezentrums ab.

### Liegenschaft Lagerstrasse

Unsere Mieterin wird die Liegenschaften des ehemaligen Erlenhofs für die nächsten fünf Jahre umgestalten. Es entstehen neue Büroflächen in den Obergeschossen sowie ein Audiostudio und ein hippestes Restaurant im Erdgeschoss.

In den kommenden Monaten wird die zukünftige Entwicklung der Liegenschaft über einen Studienwettbewerb geklärt. Im Oktober wurden dazu sechs Architekturbüros eingeladen. Sie haben bis Ende März 2022 Gelegenheit, ihre Ideen auszuarbeiten. Dabei muss die Grundsatzfrage «Totalsanierung oder Ersatzneubau?» ebenso untersucht werden wie die optimale Ausnutzung des Grundstücks. Mit der exponierten Lage an der Lagerstrasse ist die Aufgabe anspruchsvoll.

### Landwirtschaftsbetrieb Längimoos

Mit dem Pächterwechsel Anfang 2022 standen einige Bauvorhaben an: Das Wohnhaus Vorderes Längimoos wurde energetisch saniert.

Dabei wurden die Aussenwände mit einem Vollwärmeschutz und einer neuen Holz- und Eternitverkleidung versehen, gleichzeitig die Fenster ersetzt und das Dach mit einer Dämmung und neuen Ziegeln ausgestattet. Im Innenbereich wird zukünftig eine Luft/Wasser-Wärmepumpe die Energie für Heizung und Warmwasser sicherstellen. Die Böden wurden mit Parkett erneuert und alle Oberflächen gestrichen. Ein moderner Kaminofen, welcher mit Holz befeuert wird, sorgt für die nötige Behaglichkeit. Die stillgelegte Milchammer ist jetzt der neue Hofladen. Die neuen Pächter konnten das renovierte Haus dann kurz vor Weihnachten beziehen. Die Fertigstellung der Fassadenarbeiten ist für Frühjahr 2022 geplant.

Im Sommer 2021 wurde die Baueingabe für den Umbau der Scheune zu einer Gruppenpferdehaltung mit Auslaufhof im Hinter Längimoos eingereicht. Nachdem die Baubewilligung im Oktober eingetroffen ist, kann der Baustart nach Auflagenbereinigung auf den Januar 2022 gesetzt werden.



# Diakonische Projekte



Wie kann der Einsamkeit begegnet werden? Wie können die verschiedenen Generationen und Kulturen besser zueinander finden? Das sind brennende gesellschaftliche Fragen. Mit unseren Diakonischen Projekten bringen wir Menschen, die ihre Zeit und ihre Fähigkeiten auf freiwilliger Basis einbringen wollen, mit Menschen zusammen, die unkomplizierte Unterstützung und praktische Hilfe in der Bewältigung ihres Alltags suchen.

## Eigene Projekte

Unsere etablierten Projekte «Frauenkleidertausch» und «Kinderkleidertausch» finden zweimal jährlich statt. Jeweils am Veranstaltungstag können saubere und einwandfreie Kleidungsstücke gebracht werden. Freiwillige sortieren und ordnen sie. Interessierte stöbern neugierig, probieren das eine oder andere schöne Stück. Und wenn's passt, nimmt man es einfach mit. Eine gemütliche Kaffecke lädt zum Verweilen, Plaudern oder Ausruhen ein.

Geflüchtete Menschen suchen zur Vertiefung ihrer Deutschkenntnisse möglichst viele Anwendungs- und Übungsmöglichkeiten. Eine ausgezeichnete Gelegenheit dafür bieten unsere Konversationsabende für Menschen mit wenig Deutschkenntnissen. Menschen aus verschiedenen Kulturkreisen treffen sich im Diakonenhaus für eine Austauschrunde in deutscher Sprache. Deutschsprechende Freiwillige leiten diese Abende. Vorgegebene Themen bilden einen Rahmen, der Gelegenheit bietet, ungezwungen Fragen zu stellen und zu praktischen Alltagsgesprächen einlädt. Sehr bereichernd für alle ist aber auch, dass man sich gegenseitig und die verschiedenen Kulturen besser kennen und verstehen lernt.

## Zimmerangebot

Als Zwischennutzung wurden die Zimmer im ehemaligen Gästehaus Nidelbad resp. Diakonenhaus in einem befristeten Mietverhältnis ausgeschrieben. Das Angebot stiess auf reges Interesse und die Zimmer waren in kurzer Zeit vermietet.



## Projekte mit Partnern

Gemeinsam mit der Fachstelle Veloverkehr und der Gemeinde Rüschlikon führen wir die Veloschule Zimmerberg für Menschen mit Migrationshintergrund im Sommer durch. Vor allem Frauen nutzen dieses Angebot und freuen sich, wenn sie sicher auf zwei Rädern vorwärtskommen. Im Jahr 2021 haben 15 Frauen aus verschiedenen Nationen von diesem Angebot Gebrauch gemacht. In Kooperation mit der Caritas findet jeweils mittwochs die Lern-Flickstube im Diakonenhaus statt. Unter Anleitung von Freiwilligen mit guten Nähkenntnissen können Migrantinnen ihre Deutschkenntnisse verbessern, lernen den Umgang mit Kunden und erlangen eine erste Referenz für die Arbeitssuche. In Zusammenarbeit mit den Kirchen in Rüschlikon und dem Frauenverein findet immer donnerstags das Café International statt. Menschen aus rund 40 verschiedene Nationen leben in Rüschlikon. Das Café International ist ein Treffpunkt für alle. Es wird gemeinsam gespielt, geplaudert und gegessen. Hier zeigt sich die Vielfalt unseres Dorfes.

## Mitwirkung in lokalen Projekten

In Kooperation mit dem Elternverein Rüschlikon findet die Kinderkleidertausch zweimal im Jahr in unserer Gartenhalle statt. Es ist jedes Mal ein Erlebnis, was dieser Markt mit seinem Gewusel von Gross und Klein bietet. Seit zwei Jahren werden jeweils im ganzen Dorf mit Hingabe und künstlerischem Talent Adventsfenster gestaltet. Auch das Nidelbad ist mit einem Fenster dabei.



## Personal, Gärtnerei

### Personal

Auch im 2021 durften 24 Mitarbeitende ein kleineres oder grösseres Dienstjubiläum feiern.

Mitarbeitende	Dienstjahre
13	5 Jahre
3	10 Jahre
2	15 Jahre
2	20 Jahre
2	25 Jahre
2	30 Jahre



Wir sind stolz auf unsere Lernenden, die ihre Prüfungen mit Erfolg bestanden haben und wünschen ihnen für die Zukunft alles Gute und viel Erfüllung in ihren Berufen.

- |                              |   |
|------------------------------|---|
| <b>Joy Grazioli</b>          | Floristin EFZ                           |
| <b>Stefanie Lanter</b>       | Küchenassistentin EBA                   |
| <b>Thi Bich Tram Hamm-Le</b> | Assistentin Gesundheit und Soziales EBA |
| <b>Simon Lima Antunes</b>    | Fachmann Gesundheit EFZ                 |
| <b>Kanokwan Bücheli</b>      | Assistentin Gesundheit und Soziales EBA |
| <b>Raja Hasler</b>           | Fachfrau Gesundheit EFZ                 |
| <b>Gausi Kanagalingam</b>    | Fachfrau Gesundheit EFZ                 |
| <b>Tania Nogueira Vieira</b> | Fachfrau Gesundheit EFZ                 |
| <b>Sosthene Itingi</b>       | Fachfrau Gesundheit EFZ                 |
| <b>Naomi Dettling</b>        | Fachfrau Betreuung EFZ, Kinderbetreuung |
| <b>Melissa Dürst</b>         | Fachfrau Betreuung EFZ, Kinderbetreuung |

### Gärtnerei



Der viele Schnee zu Beginn des Jahres hat den Park Nidelbad in ein zauberhaftes Märchenland verwandelt. Endlich, nach vielen Jahren mit schneearmen Wintern, erlebten wir eine wahre Schneepacht. Nach zarten Frühlingsboten im März meldete sich der Winter im April nochmals mit frostigen Nächten zurück. Die Schäden an Kulturen, Blüten und Austrieben waren gross. Dazu kamen später Hagelstürme, welche den jungen Pflanzen und Trieben massiv zusetzten.

Neben diesen klimatischen Herausforderungen haben wir uns im Berichtsjahr auch intensiv mit ökologischen Fragen auseinandergesetzt. Wir wollen im Nidelbad-Park nachhaltigen Umweltschutz betreiben. Dies bedeutet unter anderem, die Pflanzenwahl zu überdenken, die Unkrautregulierung manuell oder mit Abflammen durchzuführen, keine oder nur wenig Spritzmittel zu verwenden und ein konsequenter Maschineneinsatz mit Öko-Treibstoffen oder Akkugeräten.

## Adressen

### **Pflegezentrum Nidelbad**

Eggrainweg 3, CH-8803 Rüslikon

Tel. +41 44 724 74 11, [www.pflegezentrum-nidelbad.ch](http://www.pflegezentrum-nidelbad.ch), [pflegezentrum@nidelbad.ch](mailto:pflegezentrum@nidelbad.ch)

### **Kinderkrippe Nidelbad**

Moosgartenweg 2, CH-8803 Rüslikon

Tel. +41 44 724 74 55, [www.kinderkrippe-nidelbad.ch](http://www.kinderkrippe-nidelbad.ch), [kinderkrippe@nidelbad.ch](mailto:kinderkrippe@nidelbad.ch)

### **Gärtnerei Nidelbad**

Eggrainweg 3, CH-8803 Rüslikon

Tel. +41 44 724 74 65, [www.gaertnerei-nidelbad.ch](http://www.gaertnerei-nidelbad.ch), [gaertnerei@nidelbad.ch](mailto:gaertnerei@nidelbad.ch)

folgen Sie uns: 